



# 本町小だより

川口市立本町小学校

11月号

令和6年11月1日



HP アドレス <http://honcho-e-kawaguchi.edumap.jp>

## 『SNS等の影響』

校長 高宮 明洋

10月の学校だよりで「大人も本を読みましょう」と書きました。皆さんにお伝えした以上、私も久しぶりに本と向き合うことにしました。

毎日少しずつ読み、先日ようやく読み終えましたが、ふと感じたことがあります。それは、昔に比べなかなかストーリーや登場人物の関係性などが頭に入っていない、ということです。

実は、最近、長い文章を読んで理解していくことが、以前に比べ苦手になってきたなとつくづく感じています。この頃本を読まなくなってきたせいなのか、それとも年齢のせいなのか…。なかなか悩ましい問題に直面しています。

話は変わりますが、毎年春に全国学力学習状況調査が行われています。夏にその結果が公表されましたが、中学校の国語において、正答率が大幅に低下した、という記事が各新聞で大々的に報じられました。特に「読む力」を測る問題での正答率が大幅に低い結果となりました。

7月30日付け読売新聞には、この結果について、「長文・記述式苦手」という大きな見出しとともに、以下のような全国の教育に携わる先生方の言葉が載っていました。

- 授業で長文を読ませても、すぐに諦めてしまう。
- 文章を読み解く忍耐力のようなものが年々下がっている。
- SNSなど短く刺激的なコンテンツに慣れ、文章を味わったり、読み解いた

りする醍醐味を知らない子供が多いのでは。

- 文脈を読む力が弱まっているように感じる。SNSでの短文のやり取りや動画の視聴等が影響しているのでは。

この全国学力学習状況調査では、合わせて児童生徒への質問調査も行われていますが、その結果、SNSや動画視聴などの利用時間が長いほど平均正答率が低下する傾向が見られたそうです。

前回の10月号学校だよりで、読書量が減っていることを書きましたが、それもスマホ等の影響でした。まさに、SNSなどの過度な利用が、読書だけでなく学力にも大きな影響を与えてしまっていると言えるのではないのでしょうか。

本校における全国学力学習状況調査の結果は裏面の記載のとおりで、良好な結果が出ています。また、1日あたりのSNSや動画視聴などに費やす時間についての質問項目を見てみると、短時間（1時間未満）の利用は、全国や埼玉県の平均を大きく上回っており、逆に、長時間（2時間以上）利用する人は、全国や県を大きく下回っています。つまり、本校の児童は、適度な利用により、読書や学習等に費やす時間がしっかりとれていると考えられ、これは各ご家庭での教育の賜物ではないかと思えます。

…自分の「読む力」の低下を年齢のせいにしては恥ずかしい。私もスマホ等との付き合い方を見直したいと思えます。

# 11月の行事予定

日	曜日	主な行事	日	曜日	主な行事
1	金	校内音楽会（児童の部）	16	土	
2	土	校内音楽会（保護者の部） B日課4時間給食無し 12:35 下校	17	日	
3	日	文化の日	18	月	3年社会科見学 ハッピーくらぶ
4	月	振替休日	19	火	代表委員会
5	火	読み聞かせ	20	水	
6	水		21	木	クラブ活動
7	木	5年大貫海浜学園 1日目	22	金	たてわり活動 3年消防署見学
8	金	5年大貫海浜学園 2日目 教育相談日	23	土	勤労感謝の日
9	土		24	日	
10	日		25	月	校内持久走大会前日準備（5時間授業）
11	月	教育実習（～12月6日）	26	火	校内持久走大会（弁当）
12	火	就学時健康診断 1～4, 6年(11時50分頃下校) 5年(弁当 15時40分頃下校)	27	水	校内持久走大会予備日
13	水	竜巻想定避難訓練	28	木	クラブ活動
14	木	県民の日	29	金	
15	金	県小学校長会中央大会 B日課4時間(13時30分下校)	30	土	本祭り（おやじの会）

○12日（火）は学校だより9月号でもお知らせした通り、就学時健康診断の為、B日課3時間授業となり1～4年生、6年生は給食無しで11時50分頃下校となります。5年生はお手伝いをしてもらいますので、下校は15時40分頃の予定です。5年生のみ、お弁当の持参をお願いします。

○25日（月）は持久走大会前日準備のため全学年5時間授業（下校14:25）となります。

○26日（火）の校内持久走大会は舟戸グラウンドで実施します。観覧される保護者の方は本町小ではなく、舟戸グラウンドに行ってくださいようお願いいたします。時間や観覧場所などの詳細は後日配付される「校内持久走大会」の手紙をご覧ください。なお舟戸グラウンドで行う持久走大会は今年度で最後といたします。ご声援、よろしくお願いたします。

○12月の主な予定

12月 2日（月）授業参観懇談会 1・3・5年

3日（火）授業参観懇談会 2・4・6年

4日（水）1年生活科見学（東武動物公園）

16日（月）5時間授業（～19日（木））

20日（金）給食終了、4時間授業 【下校13:45】

23日（月）B日課4時間 大掃除 【下校12:30】

24日（火）B日課3時間 2学期終業式 【下校11:40】

## <全国学力学習状況調査、埼玉県学力学習状況調査結果について>

4・5月に行われた学力学習状況調査の学年別の全体的な傾向は以下のとおりです。

	国 語	算 数
4年生（県学調）	県平均を大きく上回る。	県平均を大きく上回る。
5年生（県学調）	県平均を大きく上回る。	県平均を大きく上回る。
6年生（県学調）	県平均を大きく上回る。	県平均を大きく上回る。
6年生（全国学調）	県平均を上回る。 全国平均を大きく上回る。	県平均を大きく上回る。 全国平均を大きく上回る。

※「大きく上回る」…県（全国）平均より正答率が6%以上、上回っている。

上記の通り、どの学年も県や全国の平均と比較して上回っていることが分かります。

全国学調質問調査からは、「学校以外で勉強する時間」が県や全国の平均と比べて長いことも分かりました。一方で県学調質問調査では「あなたが勉強する理由は何ですか」という問い（複数回答可）に対し「勉強が楽しい、好きだから」を選択した児童の割合が県や市の平均より低いか同程度であることが分かりました。

今年度の校内研究主題になっている「自分の考えを深め、豊かに表現する児童の育成」を目指して、より意欲的に学ぶ勉強が好きな本町っ子を増やし、さらなる学力向上を目指していきたいと思えます。

## 【5年生の大貫海浜学園に伴う、通学班登校について】

11月7日（木）、8日（金）には5年生が大貫海浜学園に1泊2日で行ってきます。出発日の7日（木）は5年生が7時10分に学校に集合するため、通学班では登校しません。翌8日（金）も5年生は朝の登校時は不在となります。5年生が通学班長を務めている班もありますので、保護者の皆様には可能な範囲で見守り、付き添いのほうをお願いできればと思います。ご理解、ご協力の程、よろしくお願ひいたします。

ことばを大切に ところを形に いのち輝く  
本町小学校



令和6年度 荒川図画コンクール

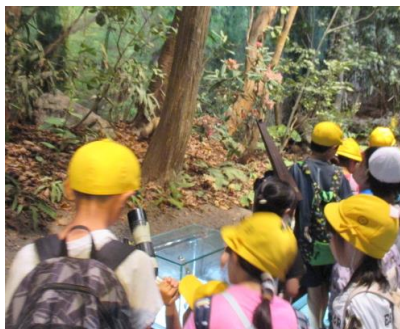
令和6年度 川口児童生徒科学展覧会

## 令和6年度 第16回 税に関する絵はがきコンクール

## 令和6年度 小学校通信水泳記録大会

### 第2学年生活科見学（10月3日）

茨城県自然博物館に行ってきました。



### 3年生スーパーマーケット見学（10月3日）

店内を見学した後、研修室でお話をいただきました。



### 神幸祭 金管バンド演奏（10月13日）

秋晴れの空の下、本町通りをマーチングしました。

